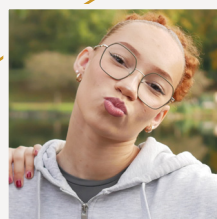
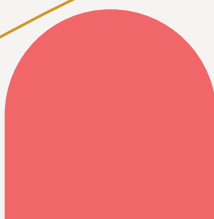
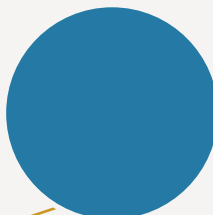
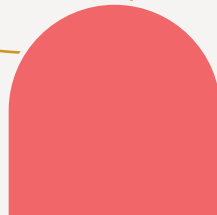




- Dordogne -



OBSERVATOIRE DES CENTRES SOCIAUX ET DES ESPACES DE VIE SOCIALE

SENACS 2025
données 2024

Édito

Développer le lien social et les solidarités, faciliter l'accès aux droits, à la culture et aux loisirs, agir sur la santé et l'inclusion, valoriser les personnes et l'engagement bénévole : les centres sociaux et les espaces de vie sociale jouent un rôle essentiel pour la cohésion et le développement des territoires.

Face à l'augmentation des besoins sociaux et aux fragilités qui traversent nos territoires, les centres sociaux et les espaces de vie sociale constituent des leviers essentiels de cohésion, de solidarité et de participation citoyenne. Ancrés dans la réalité des habitants, en milieu urbain comme rural, ils s'adaptent aux spécificités des territoires et apportent des réponses concrètes aux enjeux sociaux, familiaux et citoyens.

Cette plaquette vise à rendre visibles ces lieux de solidarité et d'innovation sociale, à valoriser l'engagement des équipes et des bénévoles et à réaffirmer une volonté partagée de soutenir et développer ces espaces essentiels du vivre-ensemble.

Sommaire

Centres sociaux et espaces de vie sociale : catalyseurs de dynamiques locales	3
Les structures d'animation de la vie sociale	4
Portrait des structures de l'AVS	5
Les habitants, une priorité Renouvellement du projet social	6
Des actions au plus près des enjeux Nouvelles actions	7
Ancrage territorial Faire réseau sur les territoires	8
Des habitants bénévoles Des équipes salariées au service des projets	9
Ressources financières	10
Fiche Nationale	11

Légende :

- Données des centres sociaux
- Données des espaces de vie sociale

Crédits photos de couverture : Ibrahim MColo, Lucile Barbery, Marta Nascimento, Valentina Camu.

Dordogne →

Centres sociaux et espaces de vie sociale : catalyseurs de dynamiques locales

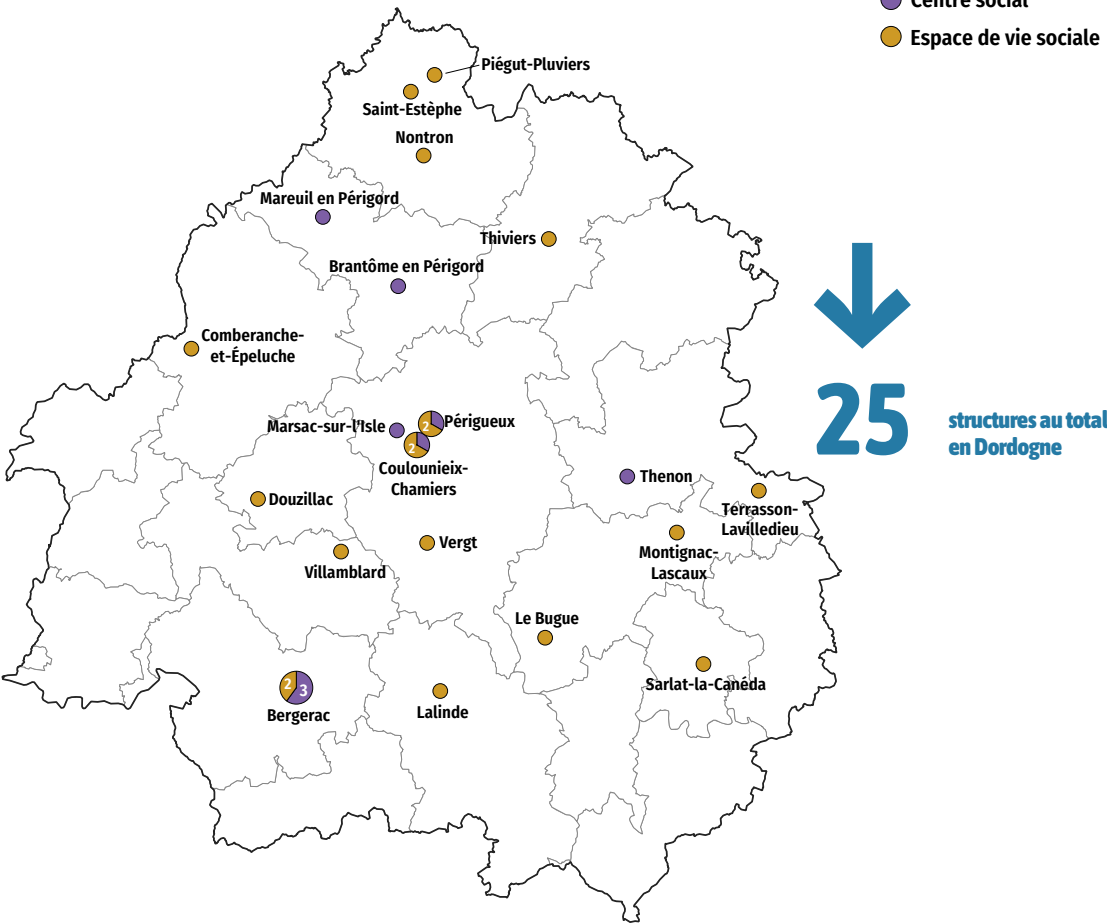
Les centres sociaux et les EVS sont des lieux d'accueil, de rencontre et de co-construction au cœur des territoires. Ils reposent sur des valeurs essentielles : solidarité, citoyenneté, émancipation collective.



Ensemble, ces principes font des centres sociaux et des EVS :

- des espaces d'apprentissage collectif,
- des catalyseurs de dynamiques locales,
- et de véritables leviers d'innovation sociale.

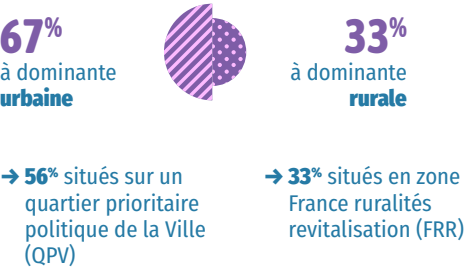
Les structures d'animation de la vie sociale



9 centres sociaux agréés par la Caf → 9 ont répondu à l'enquête

16 espaces de vie sociale agréés par la Caf → 13 ont répondu à l'enquête

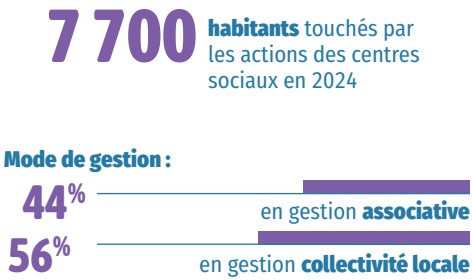
Territoire d'intervention :



Portrait des structures de l'AVS

Les structures de l'animation de la vie sociale sont diverses mais visent toutes l'émancipation des habitants et la transformation sociale. Elles sont implantées sur les quartiers ou sur les territoires ruraux et agissent dans la proximité, au service de tous les habitants.

Les centres sociaux



Budget moyen : **601 000 €**

Bénévoles et salariés :

78 bénévoles de pilotage

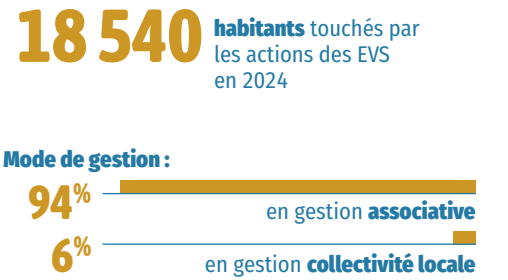
362 bénévoles d'activités (réguliers ou ponctuels)

109 salariés → soit 90 ETP

43 heures d'ouverture hebdomadaire en moyenne par centre social

→ dont **34 heures** d'ouverture de l'accueil

Les espaces de vie sociale



Budget moyen : **103 400 €**

Bénévoles et salariés :

138 bénévoles de pilotage

439 bénévoles d'activités (réguliers ou ponctuels)

34 salariés → soit 20 ETP

40 heures d'ouverture hebdomadaire en moyenne par EVS

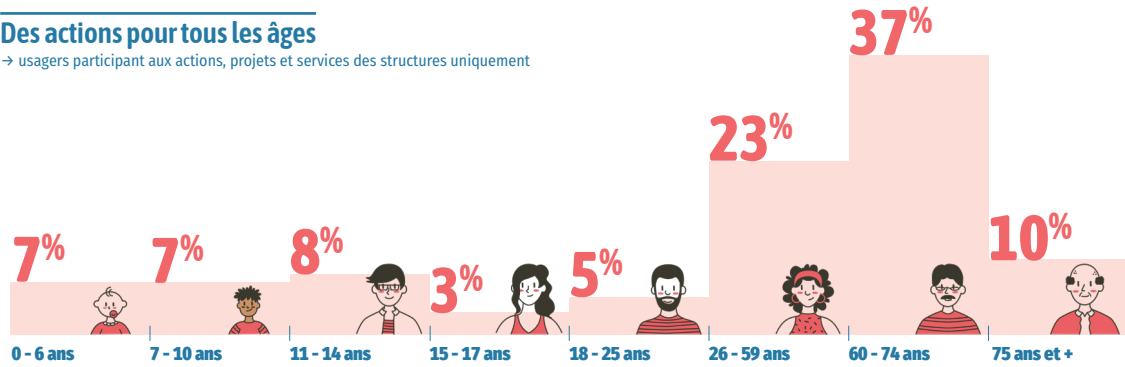
→ dont **27 heures** d'ouverture de l'accueil

Les habitants, une priorité

Les actions et les projets des centres sociaux et espaces de vie sociale sont tout entier tournés vers les habitants de leur territoire. Ils adaptent leur offre au profil des habitants et à leurs besoins, en s’efforçant de toucher toutes les tranches d’âge et en appliquant une démarche d’aller-vers.

Des actions pour tous les âges

→ usagers participant aux actions, projets et services des structures uniquement



Toucher la population du territoire en développant l’aller-vers

95% des structures proposent des actions ou des activités d’aller-vers, que ce soit dans l’espace public ou chez des partenaires.

12,9 heures réalisées chaque semaine lors d’actions d’aller-vers (en moyenne)

→ soit **3 719** habitants concernés au total

→ Ces actions peuvent prendre la forme d’évènements locaux, d’animation de rue ou chez un partenaire, d’animation de débats dans l’espace public ou encore de porte-à-porte.

Renouvellement du projet social

Le renouvellement du projet social est une opportunité pour les structures d’impulser une dynamique de co-construction où les habitants, les bénévoles, les acteurs et les institutions s’engagent ensemble dans un projet partagé. Évaluer l’action précédemment menée, recueillir les besoins et attentes futurs et co-construire le projet sont autant d’étapes qui permettent aux structures d’aboutir à un projet réellement partagé entre habitants et professionnels.

8 structures ont renouvelé leur projet social depuis début 2023

139 habitants concernés (consultés ou associés) en moyenne par les structures

5 associations locales associées en moyenne par les structures

Des actions au plus près des enjeux

Les actions des structures répondent aux enjeux sociaux identifiés localement et aux besoins exprimés par les habitants. Si les thématiques d’intervention sont assez semblables, la spécificité de chaque structure réside dans la mise en œuvre des actions, selon des modalités propres à chaque contexte local. Et toujours en concertation entre professionnels, bénévoles et habitants.

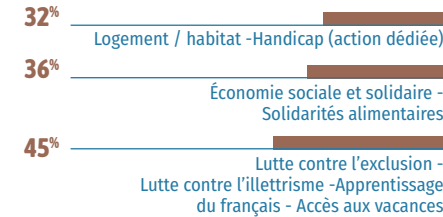
Des thématiques et des besoins partagés :

→ actions menées par +80% des structures

- Accès à la culture
- Accès aux loisirs
- Numérique
- Parentalité
- Citoyenneté et cohésion sociale
- Accès aux droits

Des thématiques et des besoins spécifiques à certains territoires :

→ en % de structures concernées

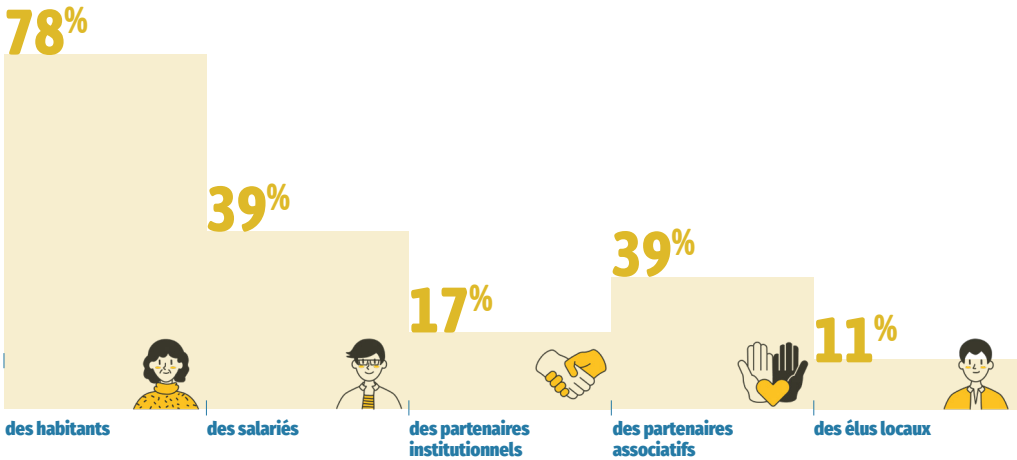


Nouvelles actions

Chaque année, les structures de l’AVS voient émerger des actions nouvelles. Elles portent sur des champs d’intervention classiques ou répondent à des besoins émergents sur le territoire. Leurs initiateurs peuvent être les salariés du centre social ou de l’EVS, mais aussi des habitants, des partenaires ou des élus locaux... et le plus souvent en collaboration entre plusieurs acteurs.

52 nouvelles actions portées en 2024

Répartition des actions selon le profil des personnes qui les ont initiées:



Ancrage territorial

Les centres sociaux et espaces de vie sociale développent un projet d'animation globale ancré dans des enjeux locaux. Ils contribuent ainsi à soutenir la vie locale, notamment associative. Ils favorisent des initiatives d'habitants et, en cohérence avec un diagnostic de besoins coconstruit avec les habitants et les partenaires, ils animent la vie locale.

Soutenir et animer la vie locale

137
initiatives d'habitants ou collectifs d'habitants soutenues

→ 414 habitants impliqués



102
associations accueillies par les centres sociaux

→ dont 39% pour une fonction ressources ou partenariat



262
événements locaux portés ou accompagnés par les structures



2
associations ou entreprises nées d'un accompagnement d'un centre social en 2024



Faire réseau sur les territoires

Le réseau institutionnel, associatif ou économique permet de consolider des partenariats sources de dynamisme d'action et de projet dans les centres sociaux et EVS.

95%
des structures impliquées dans des contrats ou projets liés aux politiques locales.

71%
impliquées dans une CTG (convention territoriale globale).

43%
impliquées dans un PEDT (projet éducatif territorial).

68%
animent des dynamiques partenariales sur leur territoire.

26%
animent des réseaux d'acteurs associatifs, entreprises, ESS.

5%
animent des dispositifs ou des politiques locales.

32%
animent des réseaux hybrides intégrant des habitants, des élus ou des professionnels.

100%
co-portent des actions ou des projets avec d'autres structures du territoire.
→ dont 58% au moins 1 fois par trimestre

Des habitants bénévoles

Le projet même d'une structure d'animation de la vie sociale est indissociable de l'implication d'habitants bénévoles. Celle-ci est encouragée et accompagnée. Le « parcours habitants » est de plus en plus formalisé dans le projet social.

438
bénévoles impliqués au total



57% dans les activités de façon régulière
26% dans les activités de façon ponctuelle
18% dans le pilotage du centre social

→ soit 7,9 ETP de bénévolat

→ 29 heures/an/bénévole (moyenne)

513
bénévoles impliqués au total



48% dans les activités de façon régulière
38% dans les activités de façon ponctuelle
27% dans le pilotage de l'EVS

→ soit 21,5 ETP de bénévolat

→ 67 heures/an/bénévole (moyenne)

Répartition totale par genre :

30%
d'hommes



70%
de femmes

Répartition des bénévoles par classe d'âge :

5% → - de 25 ans

25% → de 26 à 59 ans

70% → + de 60 ans



Des équipes salariées au service des projets

Les structures de l'animation de la vie sociale s'appuient sur les compétences et l'engagement de leurs équipes salariées, souvent renforcés des stagiaires et services civiques.

109 / 34
salariés



→ soit 90,3 / 20,3 ETP

→ dont 71% / 53% en CDI

→ 56 salariés formés par les centres sociaux en 2024

75 / 26
stagiaires et services civiques



Convention collective nationale appliquée :

→ données concernant les structures associatives



53% des structures ont connu des renouvellements de personnel sur les fonctions socles et de pilotage en 2024.

24% des structures ont connu des vacances de poste, toutes fonctions confondues.

Ressources financières

Les structures d'animation de la vie sociale équilibrent leur budget en combinant différents financements de partenaires, en priorité la Caf, des collectivités locales et l'État. La participation des usagers est cependant conséquente.

Les centres sociaux

→ budget global

5 409 000 € → 601 000 € de budget moyen

Répartition des centres sociaux par budget (€):



74% part du budget des centres sociaux consacrée à la masse salariale (moyenne)

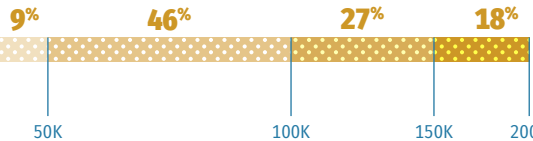


Les espaces de vie sociale

→ budget global

1 138 000 € → 103 400 € de budget moyen

Répartition des EVS par budget (€):

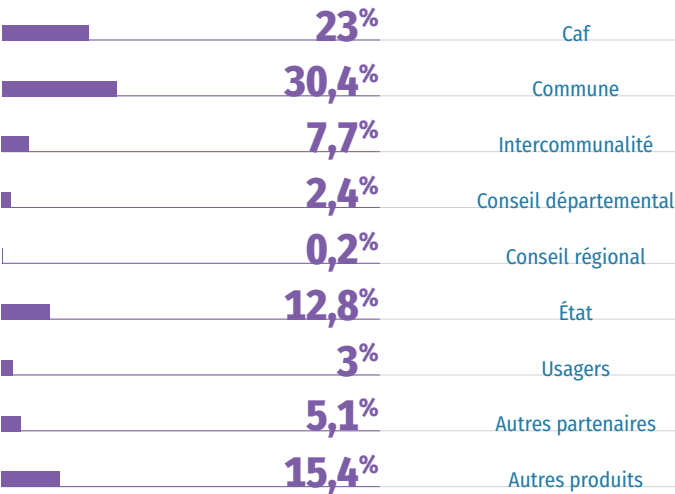


53% part du budget des EVS consacrée à la masse salariale (moyenne)

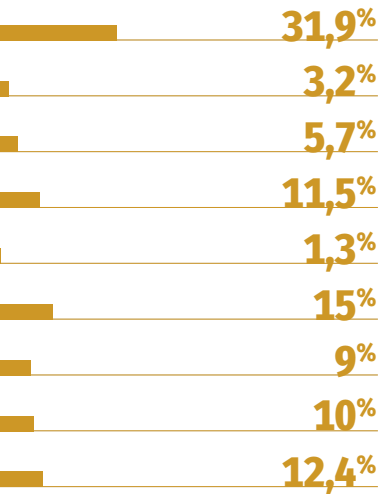


Répartition des financements

↓ Centres sociaux



↓ Espaces de vie sociale



Fiche nationale

ENQUÊTE 2025 - DONNÉES 2024

- Un observatoire national partagé entre CNAF et FCSF et co-piloté en local par les 2 réseaux
- Un panorama annuel de l'activité des centres sociaux et des espaces de vie sociale



2 405 centres sociaux

77% à dominante urbaine



23% à dominante rurale

6,1 millions d'habitants touchés par l'action des centres sociaux

28 650 bénévoles dans les instances de pilotage

62 970 salariés



106 850 bénévoles d'activités

↓
12,5 ETP en moyenne par structure



729 400 € budget moyen

Densité de répartition des structures

- Moins de 15 structures
- De 15 à 29 structures
- De 30 à 44 structures
- De 45 à 59 structures
- De 60 à 74 structures
- 75 structures et plus



1 775 espaces de vie sociale

43% à dominante urbaine



57% à dominante rurale

2,1 millions d'habitants touchés par l'action des EVS

16 550 bénévoles dans les instances de pilotage

9 540 salariés

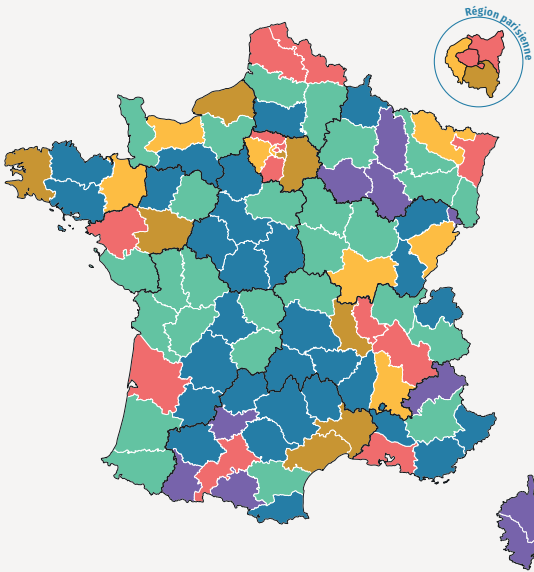


62 350 bénévoles d'activités

↓
2,7 ETP en moyenne par structure



131 800 € budget moyen



COORDINATION DÉPARTEMENTALE**Caisse d'allocations familiales de la Dordogne**

50 rue Claude Bernard
24000 Périgueux

Fédération départementale des centres sociaux du Périgord

34 rue des Prés
24000 Périgueux
clothilde.philippy@centres-sociaux.fr

COORDINATION NATIONALE**Un projet co-porté par la CNAF, la FCSF et leurs réseaux.**

Caisse nationale des allocations familiales - CNAF
→ *Éric Desroziers et Évelyne Lebossé-Couët*

Fédération des centres sociaux et socioculturels de France – FCSF → *Anne Fleury-Raemy*

Caisse d'allocations familiales du Rhône - Caf du Rhône
→ *Élisabeth Caron et Gaëlle Buisset*

Union régionale Auvergne Rhône-Alpes centres sociaux – AURACS → *Fabrice Gout*

Coordinateur national → *Alexis Gruyer*

Coordination - Secrétariat de rédaction → *Agnès Bureau*

Graphisme → *Tipi! - Thibault Pilard*

PROJET SENACS

Expérimentation locale au démarrage (Rhône-Alpes), l'Observatoire SENACS - Système d'Échanges National des Centres Sociaux – rend compte depuis plus de 10 ans des activités et de l'organisation des centres sociaux et des espaces de vie sociale pour l'ensemble des territoires, départements et régions en métropole et Outre-Mer.

Animé localement par les Caf et les Fédérations locales ou Unions régionales des centres sociaux, SENACS est un outil partagé au service de la valorisation et de l'engagement des structures de l'animation de la vie sociale. Coordonné à l'échelle nationale, l'Observatoire appuie ses résultats et ses productions sur la base d'une enquête annuelle, diffusée à l'ensemble des presque 2 400 centres sociaux et 1 700 EVS. Couvrant les grands pans de la vie et des réalisations des structures, cette enquête contribue à qualifier leur impact sur les territoires.

Selon le principe de savoir « compter autrement » et « ne pas tout compter » (tel qu'inspiré du regard du philosophe Patrick Viveret), l'Observatoire se donne ainsi l'ambition d'éclairer et d'apprécier la valeur de structures « en contexte » impliquées pour répondre aux défis de notre société.

Consulter les publications et données de SENACS :

→ www.senacs.fr

Suivre l'actualité de SENACS sur LinkedIn - page Senacs – Observatoire des centres sociaux et des EVS



PROJET → édition 2025



Système d'Échanges National des Centres Sociaux



→ www.senacs.fr